



**Programiranje za Internet**

predavanja  
 doc.dr. Samir Lemeš  
 slemes@mf.unze.ba

W U S A U G R I A  
 right to education  
 COURSE DEVELOPMENT PROGRAM +  
 Financed by  
 Austrian  
 Development Cooperation

## 18. Adobe Dreamweaver


- Meta oznake i komentari
- Pravljenje spoljnih kaskadnih opisa stilova
- Mijenjanje postojećeg stila
- Izrada kaskadnih opisa CSS stilova za hiperveze
- Povezivanje s postojećim opisom stila

## Meta oznake

- Identifikuju i opisuju dokument,
- Daju podatke o vlasniku autorskih prava,
- Identifikuju njegove autore ili dizajnere,
- Preusmjeravaju posjetioce na druge strane,
- Određuju njegove autore ili dizajnere,
- Određuju izgled sažetka dokumenta koji se prikazuje u nekim pretraživačima
- Utiču na redoslijed pojavljivanja dokumenta u pretraživačima

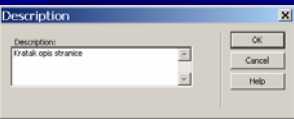
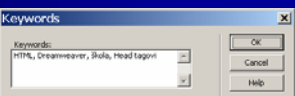
## Komentari

- HTML komentari se koriste za pravljenje bilježaka u kodu, za objašnjavanje svrhe pojedinih dijelova koda, ili kada treba onemogućavati izvršavanje dijela koda, da se on ne obriše.
- View, Head Content



## Meta oznake i komentari

- "Design View" ili "Code and Design View"
- neposredno poslije oznake `</title>`, Insert, HTML, Head Tags, Description

## Pravljenje spoljnih kaskadnih opisa stilova

- CSS: *Cascading Style Sheets*
- Opisi stilova mogu biti snimljeni sami za sebe i povezani s jednim ili više dokumenata.
- Spoljni opis stila za dokument se automatski vezuje s dokumentom za koji je bio napravljen.
- Spoljni opis stila je tekstualna datoteka koja sadrži samo specifikacije stilova.
- Prednost spoljnih opisa stilova je da ih možete povezati i s drugim dokumentima

## Pravljenje spoljnih kaskadnih opisa stilova

- Kreirajte novu datoteku i snimate je pod imenom primjer2.html.
- U tu datoteku unesite neki tekst, označite taj tekst i promijenite mu sljedeće osobine:
  - Font: Times New Roman
  - Veličina slova: 14
  - Boja slova: crvena (#FF0000)

## Pravljenje spoljnih kaskadnih opisa stilova

- U kodu dokumenta označeni tekst će se umetnuti između oznaka `<span class="Style 1">` i `</span>`, a u zaglavlju dokumenta će se kreirati definicija stila "Style 1":

```
<style type="text/css">
<!--
.style1 {
font-family: "Times New Roman", Times, serif;
font-size: 16px;
font-weight: bold;
color: #FF0000;
}
-->
</style>
```

## Pravljenje spoljnih kaskadnih opisa stilova

- Naredbom Text, CSS Styles, Export možete taj stil izvesti u spoljnu datoteku, kojoj možete dati proizvoljno ime; datoteka automatski dobija ekstenziju .css



## Pravljenje spoljnih kaskadnih opisa stilova

- Text, CSS Styles, Attach style sheet pridružuje datoteku sa spoljnim opisima stilova html datoteci.

- Unutar `<head></head>` pojavit će se tekst:

```
<link href="stilovi.css"
rel="stylesheet" type="text/css" />
```
- Može se obrisati dio koda između `<style type="text/css">` i `</style>`



## Pravljenje spoljnih kaskadnih opisa stilova

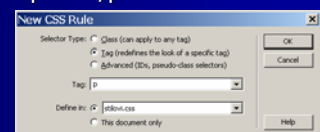
- Tako kreirani opis stila se na neki drugi tekst primjenjuje tako što se tekst označi, a zatim u panelu svojstava izabere taj opis stila iz polja Style.



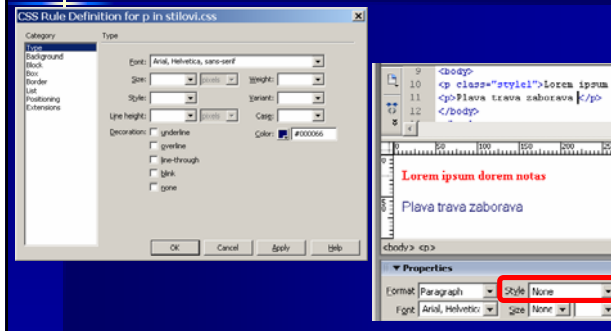
- Mogu se redefinisati postojeće oznake (tagovi) tako da imaju posebne osobine

## Pravljenje spoljnih kaskadnih opisa stilova

- Text, CSS Styles, New
- U dijalogu izaberite "Tag" za redefinisanje postojećih oznaka, a zatim u padajućem meniju "Tag" izaberite npr. oznaku "p" (tako će svi pasusi u dokumentu koji se nalaze unutar oznaka `<p>` i `</p>` imati te osobine).



## Pravljenje spoljnih kaskadnih opisa stilova



## Pravljenje spoljnih kaskadnih opisa stilova

- U datoteci "stilovi.css" se nakon redefinisanja stila oznake "p" pojavljuje sljedeći tekst:

```
p {  
  font-family: Arial, Helvetica, sans-serif;  
  color: #000066;  
}
```
- Obratite pažnju da se ispred oznake "p" ne nalazi tačka (za razliku od prethodnog stila, čije je ime napisano kao ".style1")

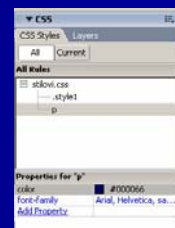
## Pravljenje spoljnih kaskadnih opisa stilova

- Tačka ispred imena označava da se taj opis stila može dodati uz bilo koju drugu html oznaku (npr., uz <tr> ili <a>, tako što se izabere taj stil iz panela svojstava ili se uz oznaku upiše **class="naziv opisa stila"**:

```
<p class="style1">Lorem ipsum dorem notas</p>
```
- Sve osobine nabrojane u definiciji opisa stila nalaze se unutar vitičastih zagrada "{ i "}", a svaka se završava znakom tačka-zarez (;)

## Mijenjanje postojećeg stila

- Izmjena spoljnog opisa stila mijenja sve dokumente koji ga koriste
- Window, CSS Styles
- Desni klik, Edit
- Ako je na isti tekst primijenjeno više stilova čiji se atributi sukobljavaju, browser koristi specifikacije stila koji je najviše ugniježđen (najbliži samom tekstu)



## Mijenjanje postojećeg stila

- Redoslijed primjene stilova je:
  - spoljni stilovi (stilovi koji su najdalje od teksta; najniži prioritet)
  - unutrašnji stilovi
  - namjenski stilovi primijenjeni na tekst strane
  - lokalno formatiranje, npr. bold ili italic, (stil najbliži tekstu; najviši prioritet)
- Unutrašnji stil ima prednost pred spoljnim

## Uklanjanje CSS stila

- Ako je namjenski stil primijenjen na cio pasus, postavite tačku umetanja u pasus i pritisnite dugme **No CSS Style** na panou **CSS Styles**.
- Time ste obrisali i definiciju stila i njegovo formatiranje teksta.
- Ako je namjenski stil bio primijenjen samo na dio teksta u pasusu, postavite tačku umetanja u riječ formatiranu pomoću tog stila i zatim pritisnite dugme **No CSS Style** na panou **CSS Styles**.

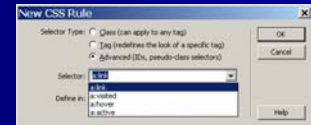
## Izrada CSS stilova za hiperveze

- Kaskadni opisi stilova mogu se upotrijebiti za mijenjanje izgleda dinamičke hiperveze s različitim atributima za njena različita stanja.
- Različita stanja oznake <a> aktiviraju se kada posjetilac npr. pokaže hipervezu, pritisne je itd.
- U padajućoj listi **Selector** u okviru za dijalog **New Style**, Dreamweaver nudi četiri standardna stanja oznake <a> koja olakšavaju izbor formatiranja hiperveza na stranama.
- Ova vrsta CSS stilova zove se pseudoklasa.

## Izrada CSS stilova za hiperveze

- Četiri moguća stanja hiperveza pojavljuju se u padajućoj listi **Selector** zato što se ona mijenjaju u zavisnosti od aktivnosti posjetioca.
- Opcije u padajućoj listi su:

a:link  
a:visited  
a:hover  
a:active



## Izrada CSS stilova za hiperveze

- **Link** formatira hipervezu kada je u normalnom stanju; podrazumijevana boja je plava.
- **Visited** formatira hipervezu nakon što ju je pritisnuo posjetilac; podrazumijevana boja je ljubičasta.
- **Hover** formatira hipervezu kada je posjetilac pokaže; podrazumijevana boja je crvena.
- **Active** formatira hipervezu kada je izabrana ili neposredno pošto je pritisne posjetilac; podrazumijevana boja je crvena.
- Važan je redoslijed navođenja pseudoklasa (*hover* nakon *link* i *visited*; *active* nakon *hover*)

## Izrada CSS stilova za hiperveze

- Pomoću opisanih kaskadnih opisa stilova, hiperveze se mogu prikazivati i bez uobičajenog podvlačenja:
- U okviru za dijalog "stilovi.css" izaberite a:link i pritisnite dugme Edit.
- U okviru za dijalog Style Definition izaberite **None** u grupi **Decoration**.

## Povezivanje s postojećim opisom stila

- Dreamweaver nudi gotove CSS stilove.
- **File, New**, na kartici **General** izaberite **CSS Style Sheets** u spisku **Category**.
- U spisku **CSS Style Sheets** izaberite opis stila koji hoćete da koristite i pritisnite dugme **Create**.
- Opis stilova možete da upotrebljavate kakvi jesu ili da ih mijenjate i prilagođavate.

## Povezivanje s postojećim opisom stila

- Text, CSS Styles, Attach Style Sheet
- Otvorit će se okvir za dijalog **Link External Style Sheet**
- Može se povezati i više CSS datoteka

